

台電鳳山區營業處

工業區 業務宣導



112.4.21



簡報大綱

- 01 112年4月1日起調整電價
- 02 新時間電價調整
- 03 需量反應措施





經濟部106年11月6日公告「**公用售電業電價費率計算公式**」，公用售電業電價費率檢討調整機制如下：

- 一. 由中央主管機關(經濟部)召開電價費率審議會
- 二. 一年檢討2次，原則於每年4月及10月
- 三. 電價漲跌幅原則每次不超過3%，但於供電成本持續大幅上漲或下跌時，審議會得視電價穩定準備運用情形就調幅進行調整

說明

- 國際燃料價格高漲，111 年台電每賣 1 度就虧損 1.2 元，近期燃料價格雖有回跌，但仍在高檔，造成台電巨大經營壓力
- 審議會對 112 年 4-9 月公用售電業電價費率做出決議，為穩定物價兼顧電業經營，本次電價調整 11%，調整後的平均單價從每度 2.8064 元調整至 3.1154 元。

112年4月電價調整

住宅

(1,324萬戶)

- 1 700度/月以下 93% 1,231萬戶 **不漲**
- 2 701-1,000度/月的部分 4% 59萬戶 **漲3%**
- 3 超過1,001度/月的部分 3% 34萬戶 **漲10%**

小商店

(91萬戶)

- 1 1,500度/月以下 84% 76萬戶 **不漲**
- 2 1,501-3,000度/月的部分 10% 10萬戶 **漲3%**
- 3 超過3,001度/月的部分 6% 5萬戶 **漲5%**

註：因電費2個月收費一次，上列分段度數亦加倍計算

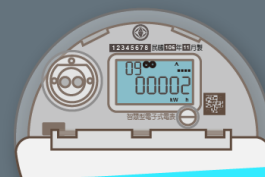
落實節能 照顧弱勢

分租套房

(僅適用表燈住宅非時間電價用戶)

符合2條件 **免費**

- ✓ 申請裝設智慧電表
- ✓ 接受台電節能輔導



社福團體

- ✓ 使用維生輔具之身障家庭、庇護工場、立案社福機構及護理之家



約2.2萬戶

本次電價不調漲

一般住家
夏月電費在4,508元
非夏月在3,832元以下者



調幅減半

用電衰退10%產業

行業別	戶數	行業別	戶數
092 非酒精飲料製造業	176	231 玻璃及其製品製造業	390
111 紡紗業	669	242 鋁製造業	676
112 織布業	1,183	243 銅製造業	200
113 不織布業	111	251 金屬刀具、手工具及模具製造業	5,395
114 染整業	399	252 金屬結構及建築組件製造業	929
115 紡織品製造業	2,040	254 金屬加工處理業	3,712
121 成衣製造業	723	264 光電材料及元件製造業	446
130 皮革、毛皮及其製品製造業	632	313 自行車及其零件製造業	736
185 人造纖維製造業	72	562 外燴及團膳承包業	132
192 塗料、染料及顏料製造業	436	合計	19,057

此為經電價審議會決議之行業別，與個別用戶用電情形無關



電價表



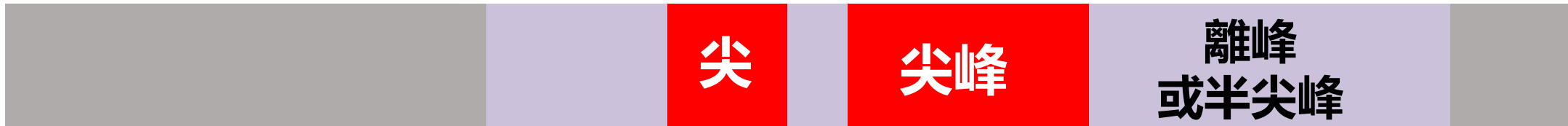
新尖離峰時間電價調整



這是您熟悉的...



中午電價高!



上午10點
~12點

下午1點
~5點

112年1月1日開始
實施

傍晚以後電價高!



上午11點~下午2點

下午4點~晚上10點

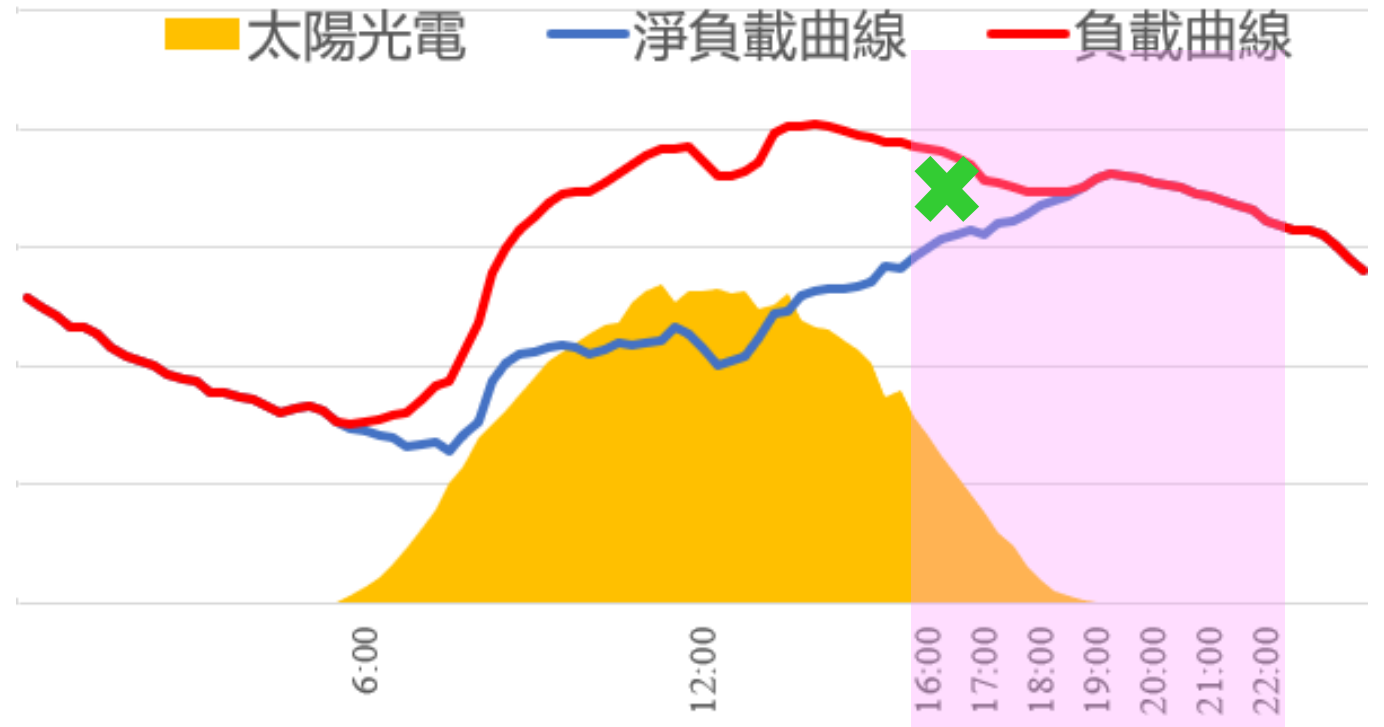
這是為什麼呢？

供電變化

▶ 太陽光電發電佔比增加，太陽下山後發電迅速減少

中午太陽光電量充足，
下午4點後太陽光電
迅速減少

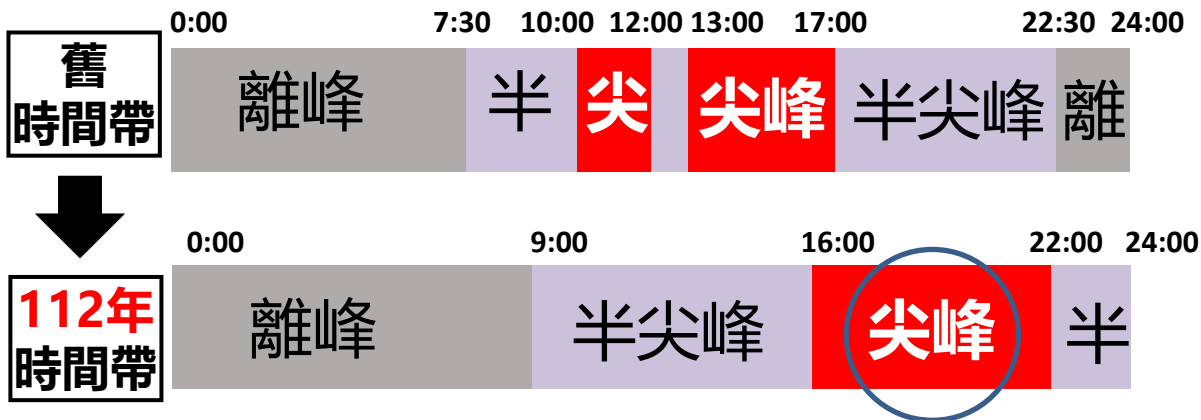
併網量10.22GW





1.尖峰電價時間帶挪移至傍晚後(自112年1月1日起實施)

夏月(三段式)



夏月(二段式)



非夏月(三段式)



非夏月(二段式)

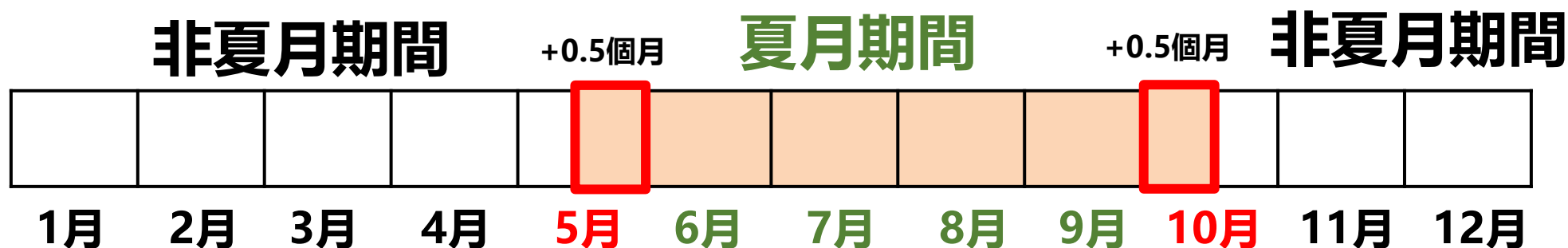




2.夏月電價由4個月增為5個月。

112年起夏季電價期間**5/16-10/15**

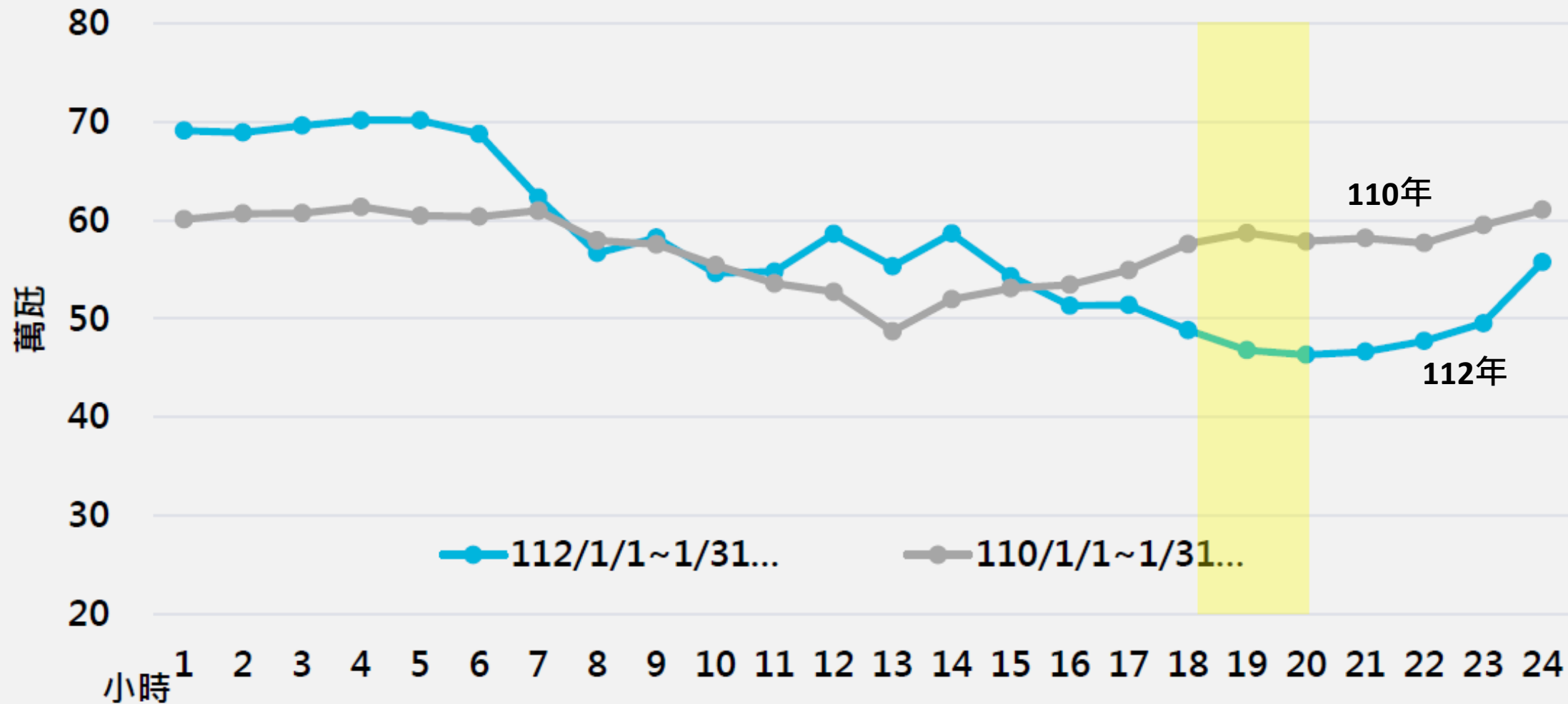
112年
夏月電價



第1名：鋼鐵製造業

新尖離峰時間電價

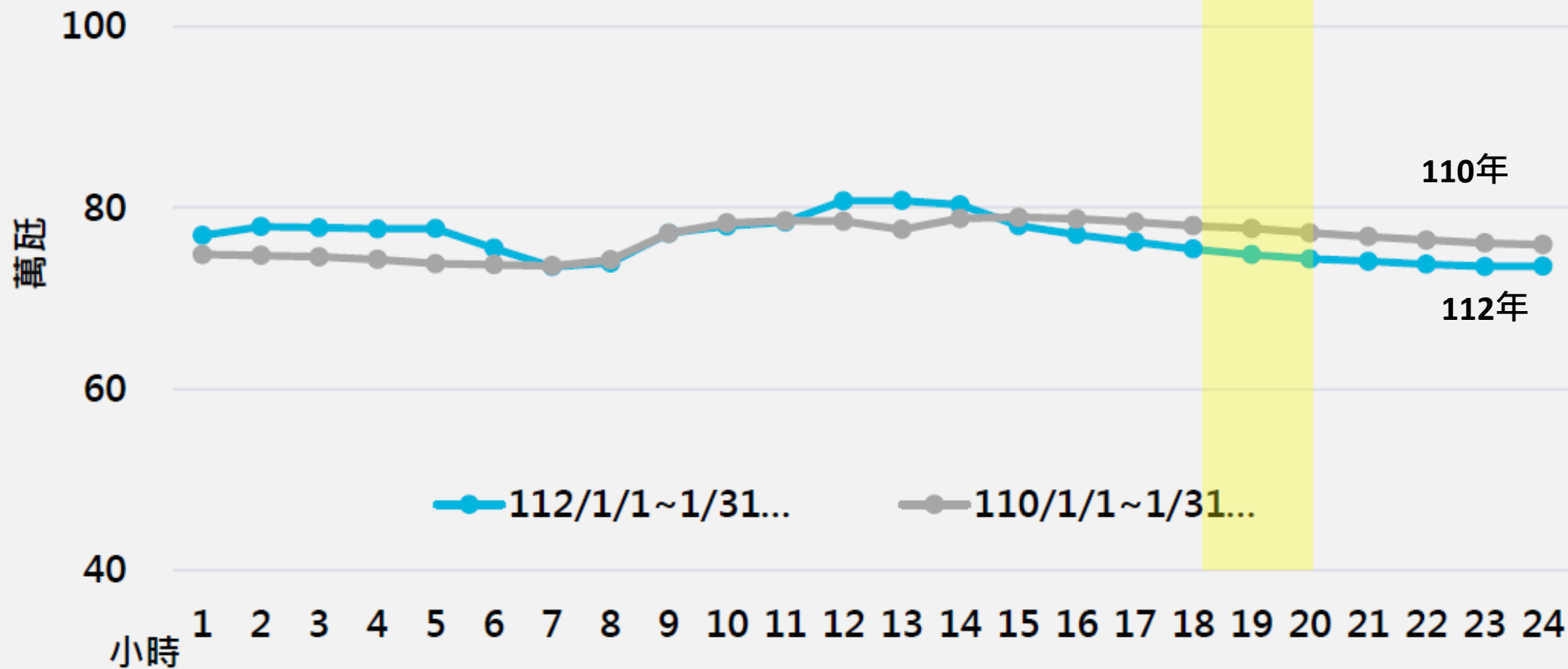
新時間帶有移轉用電用戶用電情形(18~20時)



第2名：化學原材料及製品製造業

新尖離峰時間電價

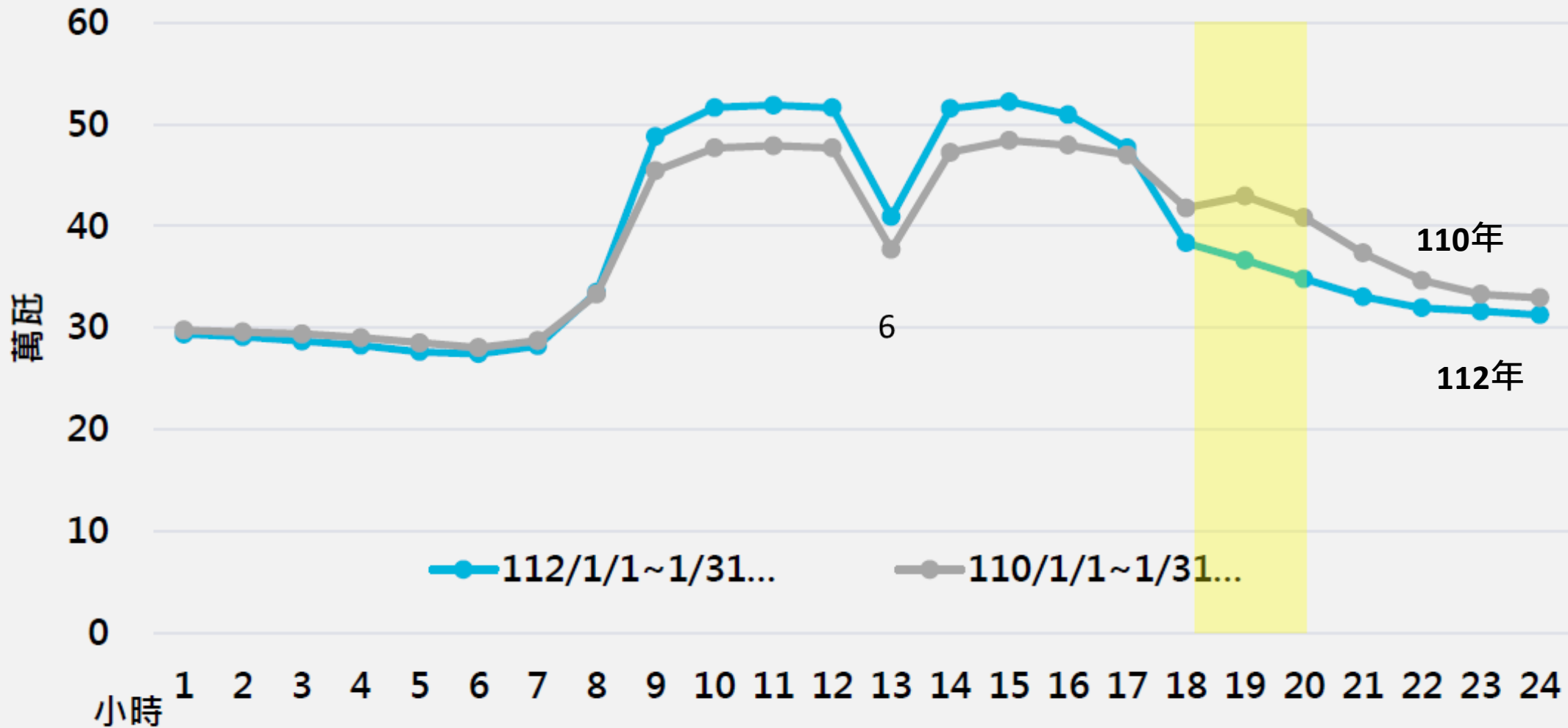
新時間帶有移轉用電用戶用電情形(18~20時)



第3名：非鐵金屬及金屬製品製造業

新尖離峰時間電價

新時間帶有移轉用電用戶用電情形(18~20時)

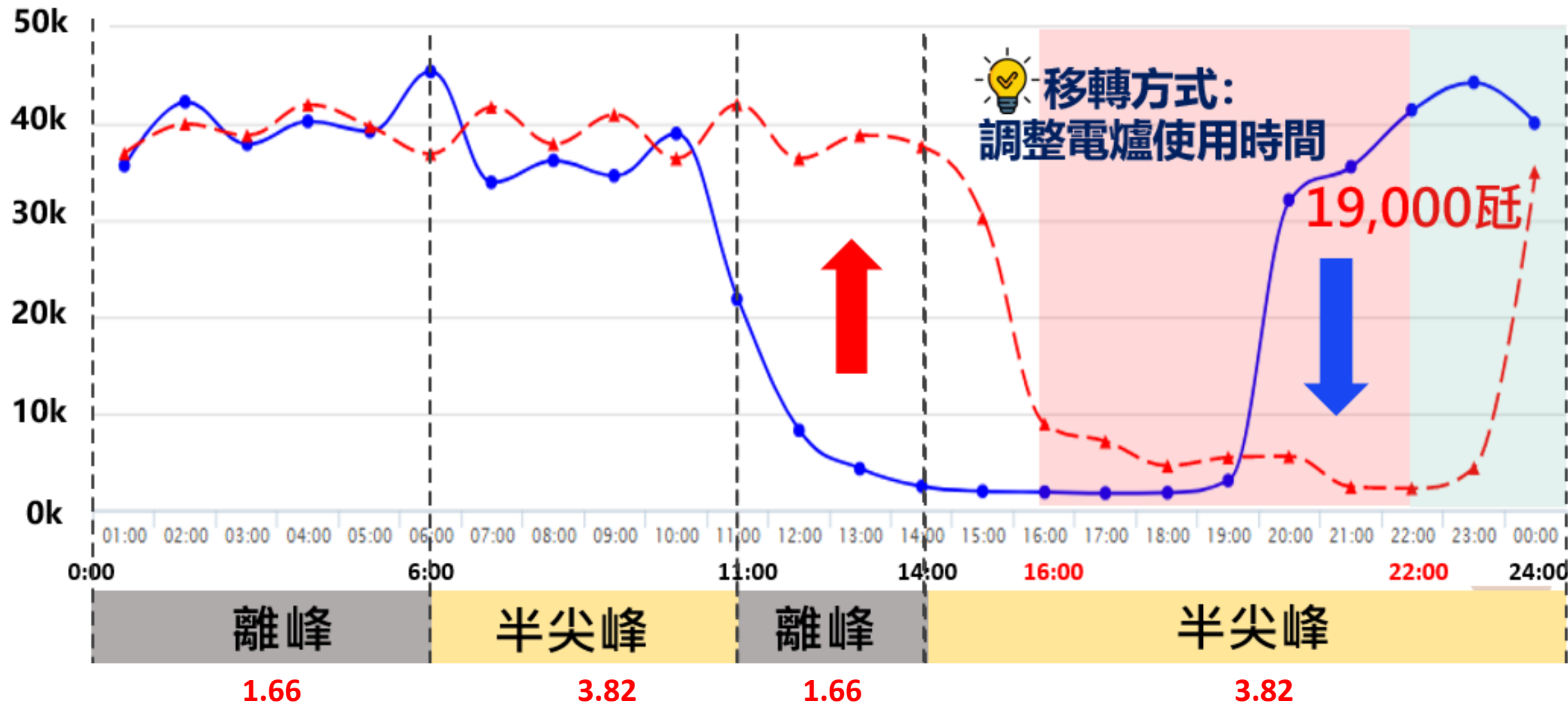


新尖離峰時間電價

單位:度

— 112年2月2日

— 111年12月21日



特高壓三段式單價

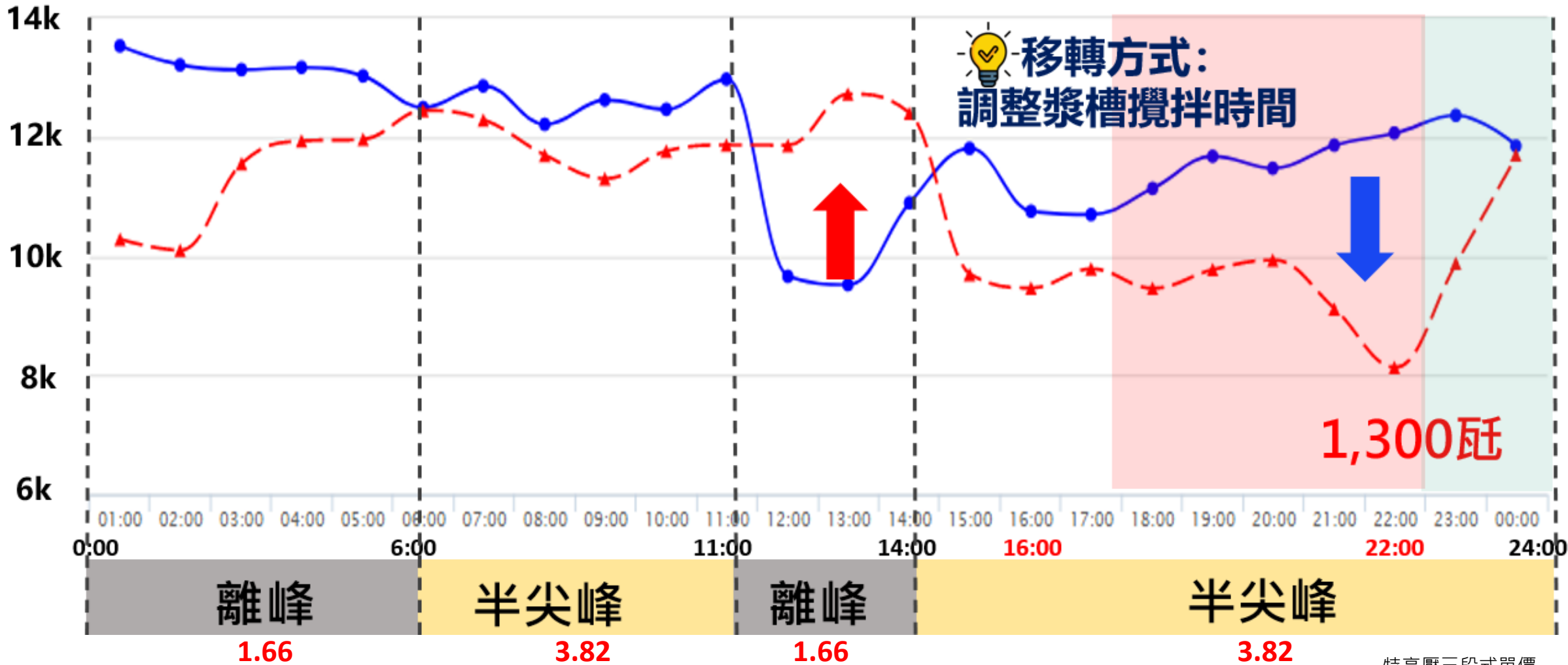


新尖離峰時間電價

單位:度

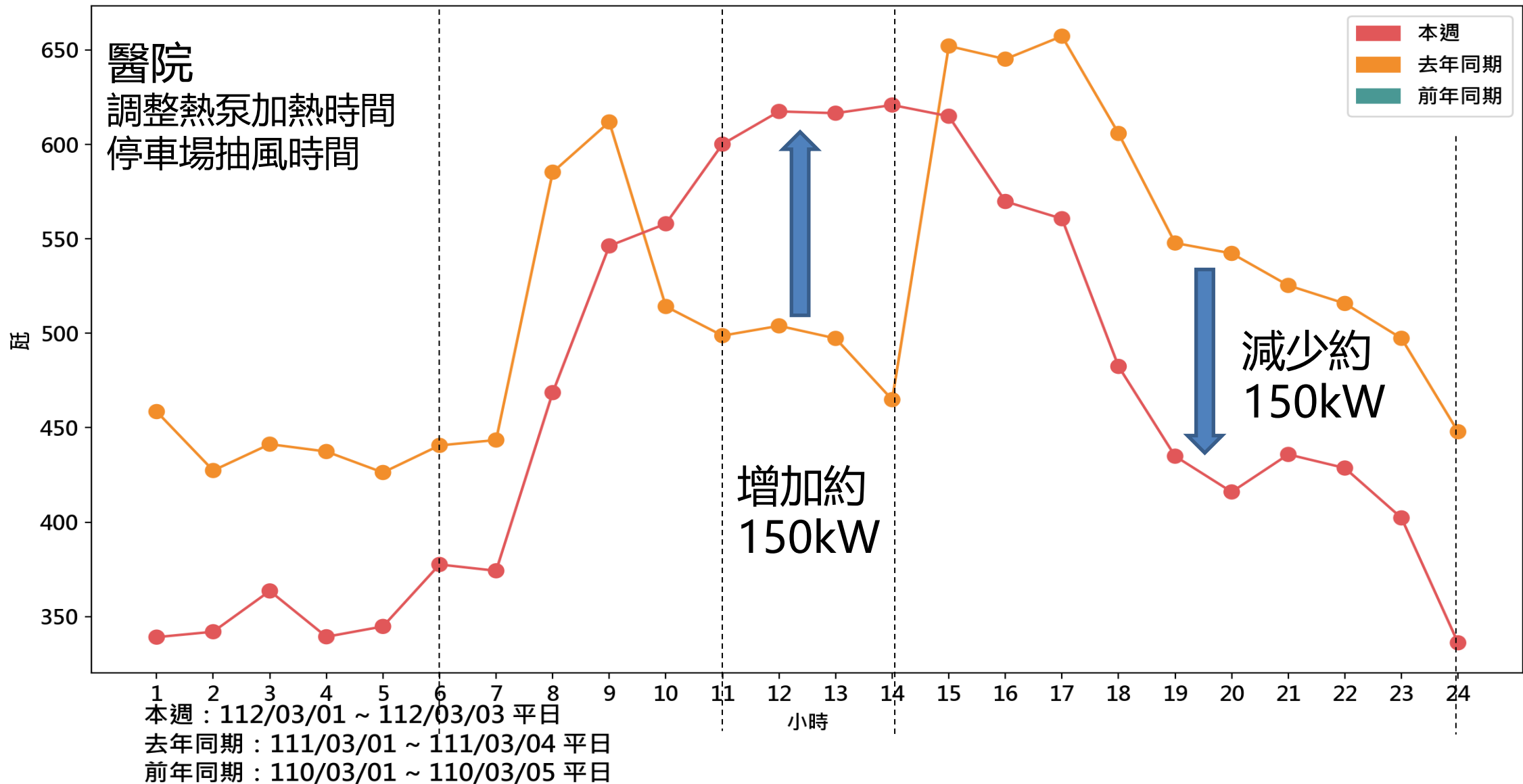
— 112年2月7日

— 112年1月10日



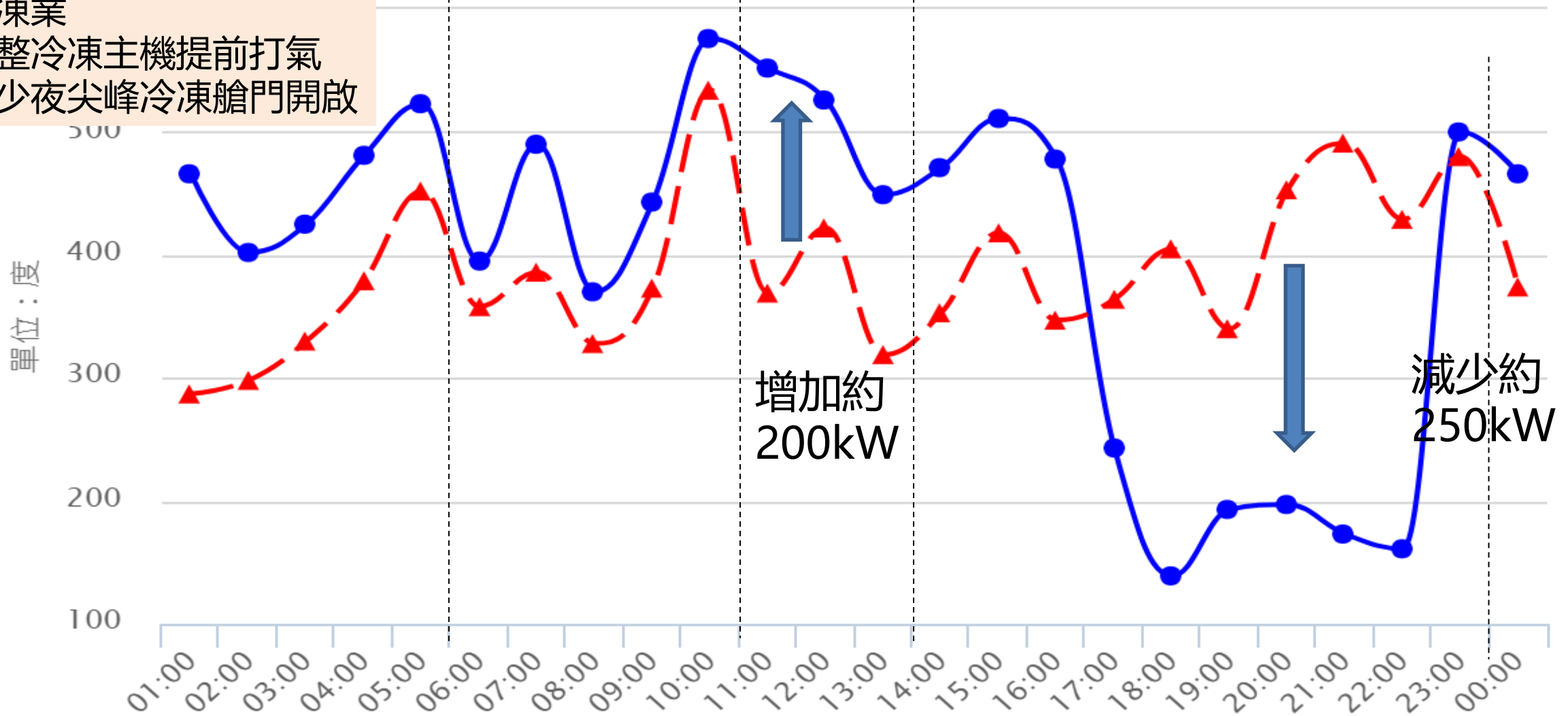
特高壓三段式單價





2023-04-20 00:00:00 與 2022-04-20 00:00:00 比較曲線

冷凍業
調整冷凍主機提前打氣
減少夜尖峰冷凍艙門開啟



1.75

4.11

1.75

4.11

高壓三段式單價



112年度需量反應措施



選用需量反應措施好處

01 ▶ 響應能源政策，協助電力穩定。

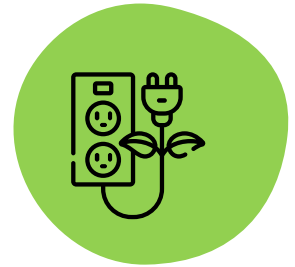
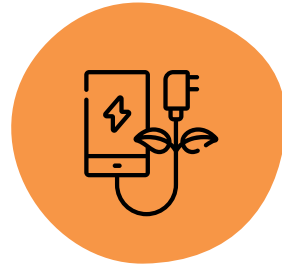
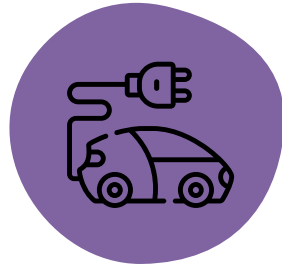
02 ▶ 申報節電率免煩惱！
參與執行需量反應措施可向能源局申報每年節電率1%。

法源：「能源管理法」及「能源用戶訂定節約能源目標及執行計畫規定」。契約容量超過800瓩，每年應申報前一年度節電率達1%以上(倘屆期不改善，可處3~15萬元之罰鍰，按次加罰)。

03 ▶ 可扣減電費，利上加利。



修正後方案



方案

月選8日

日選時段型

需量競價

彈性反應型

執行時間

15-22

16-22(6H)
16-20(4H)
18-20(2H)

視系統需求

視系統需求

執行月份

夏月

4-10月

全年

全年



日選型措施

計畫性
-先調整排程

特色！
時數短、
無罰則、
每日結算

選擇減少用電時間

4月至10月間
可任選個別月份或連續月份
選擇平日**2、4或6**小時



約定抑低契約容量

最低約定20瓩即可申請

無罰則

基準用電容量(CBL)：

抑低用電月份**前20日**與抑低時段相同之用電需量平均值加計負載調整因子計算，與經常契約容量取小值

依據執行成效扣減流動電費

當日執行率 x	X < 60%	60% ≤ x < 80%	80% ≤ x < 95%	X ≥ 95%
扣減比率	0%	80%	100%	120%

執行時段	下午 18~20時	下午 16~20時	下午 16~22時
可扣減費率 (元/度)	\$2.47	\$1.84	\$1.69



日選型措施

當月電費
可扣減多少錢呢?

約定抑低契約容量1,000瓩。各執行抑低用電日，每日執行率均為80%→扣減比率均為100%。

當日電費扣減=抑低契約容量 x 當日執行率 x 執行時數
x 流動電費扣減費率 x 扣減比率

$$=1,000\text{瓩} \times 80\% \times 2\text{小時} \times \$2.47 \times 100\%$$

$$=3,952\text{元}$$

當月電費扣減金額=3,952 x 22日 (依當月實際工作日)

$$=86,944\text{元}$$

當日執行率 x	$80\% \leq x < 95\%$
扣減比率	100%

執行時段	下午 18~20時
可扣減費率 (元/度)	\$2.47



月選8日型-措施介紹



抑低用電期間：

5月至10月間，於平日自選8天抑低、
時間**15時至22時**(7小時)

最低抑低契約容量：

經常契約容量25%

基準用電容量(CBL)：

每一約定日之前**5日**15時至22時用電
需量之平均值，與經常契約容量取
小值



基本電費扣減：

依執行率、達成次數給予不同扣減，
執行月份每月**最高扣減30%**

流動電費扣減：

無

加計電費：

無(**無罰則**)

月選8日型-試算案例

於7月份選用月選8日型，經常契約容量1000瓩，約定抑低契約容量300瓩。

8個約定日抑低容量：400瓩、400瓩、250瓩、400瓩、250瓩、400瓩、200瓩、240瓩，
實際抑低容量平均值350瓩，執行率100%以上 → 對應扣減比率為30%

執行率 x	$x < 60\%$	$60\% \leq x < 80\%$	$80\% \leq x < 100\%$	$x \geq 100\%$
扣減比率	0%	10%	20%	30%

2天未達最小
抑低量：經常
契約容量x25%

基本電費扣減

$$= \text{基本電費單價} \times \text{約定抑低契約容量} \times \text{扣減比率}$$

$$= 223.6 \times 300 \times 30\% \times (1 - 2/8) = \mathbf{15,093 \text{ 元}}$$



經濟型-措施介紹



抑低用電期間：

全年任何時段，每次**2或4**小時

通知方式：

抑低用電前一日下午6時前或抑低用電前2小時

最低抑低契約容量：

20瓩

基準用電容量(CBL)：

執行抑低用電日前5日相同抑低時段平均需量



基本電費扣減：

無

流動電費扣減：

依執行率及通知方式調整後，每度最高扣減12元

加計電費：

無

當日執行率 x	$x < 60\%$	$60\% \leq x < 80\%$	$80\% \leq x \leq 120\%$	$x > 120\%$
扣減比率	0%	100%	110%	100%

經濟型-試算案例

某高壓用戶，於8月份選用經濟型，經常契約容量4,000瓩，約定抑低契約容量1,000瓩，每次事件實際抑低容量為800瓩，執行率為80%，當月共執行16小時

流動電費扣減 前2小時通知

$$= \text{實際抑低容量} \times \text{執行時數} \times \text{抑低用電每度報價} 10 \text{元} \times 120\%$$

$$= 800 \times 16 \times 10 \times 120\% = \mathbf{153,600 \text{ 元}}$$

流動電費扣減 前一日下午6時前通知

$$= \text{實際抑低容量} \times \text{執行時數} \times \text{抑低用電每度報價} 10 \text{元} \times \text{扣減比率}$$

$$= 800 \times 16 \times 10 \times 110\%$$

$$= \mathbf{140,800 \text{ 元}}$$

執行率80% → 扣減比率為110%

當日 執行率 x	$x < 60\%$	$60\% \leq x < 80\%$	$80\% \leq x \leq 120\%$	$x > 120\%$
扣減比率	0%	100%	110%	100%



感謝聆聽

節能課-余智虹

07-7410111#2913

u272803@taipower.com.tw

